



Beteiligungen der Stiftung Lindenhof Bern

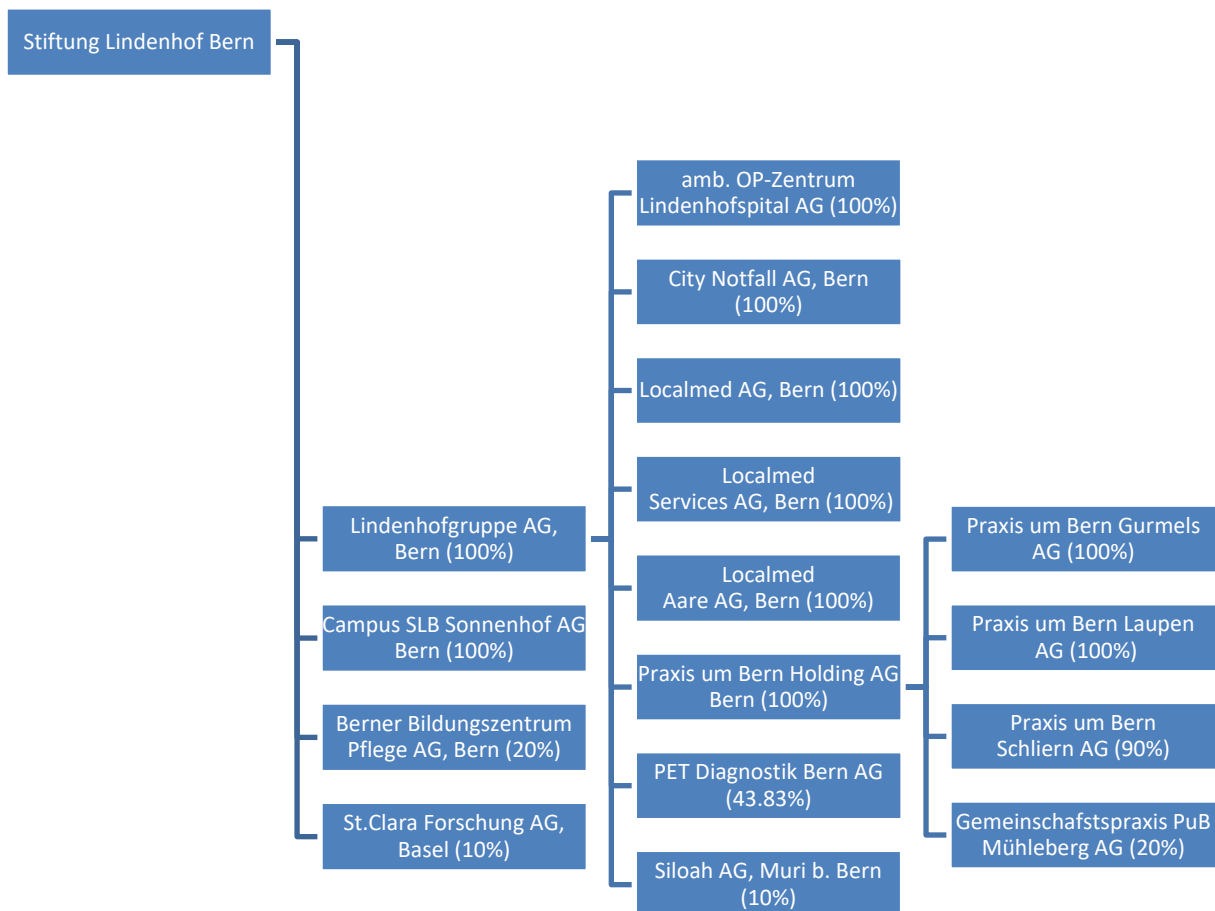
Ausgabe vom 08. November 2021

1	Die Stiftung Lindenhof Bern (SLB), CHE-105.958.106	2
2	Übersicht über die Beteiligungen	2
3	Beteiligungen der SLB	3
3.1	Lindenhofgruppe AG, Bern (LHAG), CHE-113.984.353	3
3.2	Campus SLB Sonnenhof AG, Bern (Campus SLB), CHE-442.481.452	3
3.3	Berner Bildungszentrum Pflege AG, Bern (BZP), CHE-113.669.294	3
3.4	St. Clara Forschung AG, Basel, CHE-115.798.117	3
4	Beteiligungen der LHAG	4
4.1	ambulantes Operationszentrum Lindenhofspital AG, Bern, CHE-406.070.001	4
4.2	City Notfall AG, Bern, CHE-112.162.963	4
4.3	Localmed AG, Bern, CHE-115.185.038	4
4.4	Localmed Services AG, Bern, CHE-116.199.824	4
4.5	Localmed Aare AG, Bern, CHE-473.378.086	4
4.6	Praxis um Bern Holding AG, Bern, CHE-133.530.392	5
4.7	PET Diagnostik Bern AG, Bern, CHE-109.034.247	5
4.8	Siloah AG, Muri bei Bern, CHE-107.368.795	5
5	Beteiligungen Praxis um Bern Holding AG	5
5.1	Praxis um Bern Gurmels AG, Gurmels, CHE-188.069.675	5
5.2	Praxis um Bern Laupen AG, Laupen, CHE-171.791.717	5
5.3	Praxis um Bern Schliern AG, Köniz, CHE-306.573.951	6
5.4	Gemeinschaftspraxis PuB Mühleberg AG, Mühleberg, CHE-218.491.839	6

1 Die Stiftung Lindenhof Bern (SLB), CHE-105.958.106

Die SLB hat unter anderem den Zweck, Beteiligungen zu erwerben und zu veräussern. Die Beschlussfassung darüber obliegt dem Stiftungsrat. Zukauf und Veräusserung von Beteiligungen sowie Gründungen ihrer Tochtergesellschaft Lindenhofgruppe AG bedürfen der Absprache mit der SLB.

2 Übersicht über die Beteiligungen



3 Beteiligungen der SLB

3.1 Lindenhofgruppe AG, Bern (LHAG), CHE-113.984.353

Aktienkapital: CHF 20 000 000, Anteil 100% (vollkonsolidiert)

Die Gesellschaft bezweckt in erster Linie den Betrieb privater Spitaler, Alters- und Pfl egewohnheime, Ambulatorien und anderer Institutionen des Gesundheitswesens, einschliesslich Ausbildungsstatten in diesen Bereichen. Die Gesellschaft kann weitere Tatigkeiten mit einem sachlichen Bezug zu ihrer Hauptaufgabe ausuben.

3.2 Campus SLB Sonnenhof AG, Bern (Campus SLB), CHE-442.481.452

Aktienkapital: CHF 500 000, Anteil 100% (vollkonsolidiert)

Zweck der Gesellschaft umfasst im Wesentlichen die Zurverfugungstellung der notwendigen Infrastruktur fur die Wissenschaft und die Forschung der Spitaler und Fachdisziplinen der Stiftung Lindenhof Bern; die Sicherstellung der fur die Registrierung, Zertifizierung und Qualitatskontrolle notwendigen Register; und die Etablierung und der Betrieb einer Clinical Trial Unit CTU.

3.3 Berner Bildungszentrum Pflege AG, Bern (BZP), CHE-113.669.294

Aktienkapital: CHF 125 000, Anteil 20% (Equity-Beteiligung)

Die Gesellschaft bezweckt primar die Konzeption und die Durchfuhung von Studiengangen fur die Pflegeausbildung auf der Stufe Hohere Fachschule im Auftrag des Kantons Bern sowie in eigenem Ermessen. Sie kann zu diesem Zweck mit den zustandigen kantonalen Stellen, der Praxis sowie den Berufsorganisationen zusammenarbeiten. Die Gesellschaft will einen dauernden Beitrag an die Pflegeaus- und -weiterbildung leisten. Sie strebt keine wirtschaftlichen Vorteile fur ihre Aktionare an.

3.4 St. Clara Forschung AG, Basel, CHE-115.798.117

Aktienkapital: CHF 200 000, Anteil 10% (Wertschriften langfristig)

Die Gesellschaft bezweckt primar die akademische, nichtkommerzielle, weisungsungebundene, freie Forschung, welche die Verwertungs- und Publikationsfreiheit respektiert, auf dem Gebiet der Medizin und auf anderen Gebieten, die zur Medizin einen engen Bezug aufweisen. Die Tatigkeit der Gesellschaft ist gemeinnutzig.

4 Beteiligungen der LHAG

Die LHAG hat unter anderem den Zweck, Beteiligungen zu erwerben und zu veräussern. Die Beschlussfassung darüber obliegt dem Verwaltungsrat. Die Eigentümerin der LHAG, die SLB, hat ein Vetorecht.

4.1 ambulantes Operationszentrum Lindenhofspital AG, Bern, CHE-406.070.001

Aktienkapital: CHF 1 500 000, Anteil 100% (vollkonsolidiert)

Die Gesellschaft bezweckt in erster Linie das Erbringen von medizinischen Dienstleistungen, insbesondere im operativen Bereich und namentlich in ambulanter Form.

4.2 City Notfall AG, Bern, CHE-112.162.963

Aktienkapital: CHF 500 000, Anteil 100% (vollkonsolidiert)

Die Gesellschaft bezweckt primär die Zurverfügungstellung der zum Betrieb einer erweiterten Arztpraxis erforderlichen Infrastruktur und Erbringung der damit verbundenen Leistungen.

4.3 Localmed AG, Bern, CHE-115.185.038

Aktienkapital: CHF 100 000, Anteil 100% (vollkonsolidiert)

Die Gesellschaft bezweckt in erster Linie die Erbringung von infrastrukturellen, administrativen und personellen Dienstleistungen und Beratungen in und für medizinische Versorgungszentren im Bereich der medizinischen Primär- und Sekundärversorgung; Betrieb von Zweigniederlassungen; Beteiligung an oder Erwerb von gleichartigen oder verwandten Unternehmungen des In- und Auslandes.

4.4 Localmed Services AG, Bern, CHE-116.199.824

Aktienkapital: CHF 100 000, Anteil 100% (vollkonsolidiert)

Wesentlicher Zweck der Gesellschaft ist die Erbringung von infrastrukturellen, administrativen und personellen Dienstleistungen, Beratungen sowie Aus- und Weiterbildungskursen für medizinische Dienstleistungserbringer; Handel mit sowie Export und Import von medizintechnischen Geräten, Artikeln für den Arzt-, Labor- und Spitalbedarf, Implantaten und Arzneimitteln; Betrieb einer Apotheke.

4.5 Localmed Aare AG, Bern, CHE-473.378.086

Aktienkapital: CHF 1 000 000, Anteil 100% (vollkonsolidiert)

Zweck der Gesellschaft ist das Betreiben von medizinischen Versorgungszentren inklusive Apotheken sowie die damit verbundene Erbringung von infrastrukturellen, administrativen und personellen Dienstleistungen.

4.6 Praxis um Bern Holding AG, Bern, CHE-133.530.392

Aktienkapital: CHF 500 000, Anteil 100% (vollkonsolidiert)

Die Gesellschaft bezweckt in erste Linie den Erwerb, die Veräusserung und das Halten von Beteiligungen im Bereich des Gesundheitswesens sowie das Erbringen von Dienstleistungen für die von ihr gehaltenen Beteiligungen.

4.7 PET Diagnostik Bern AG, Bern, CHE-109.034.247

Aktienkapital: CHF 600 000, Anteil 43.83% (Equity-Beteiligung)

Die Gesellschaft bezweckt in erster Linie den Aufbau und Betrieb eines oder mehrerer Dienstleistungszentren für Positronenemissionstomographie (PET) in Bern, welches die Versorgung der Patienten mit PET-Dienstleistung auf effiziente Weise gewährleistet und gleichzeitig ein gesundheitspolitisch kostspieliges Wettrüsten im Bereich dieser Medizinaltechnologie in Bern verhindert.

4.8 Siloah AG, Muri bei Bern, CHE-107.368.795

Aktienkapital: CHF 24 750 000, Anteil 10% (Wertschriften, langfristig)

Gesellschaft bezweckt primär den Betrieb der Klinik Siloah, namentlich in den Bereichen stationäre, tagesstationäre und ambulante Behandlung von Patienten, den Betrieb von Alters- und Pflegeinstituten, den Betrieb von Einrichtungen der Langzeit- und Übergangspflege, sowie den Betrieb von weiteren medizinischen und paramedizinischen Instituten.

5 Beteiligungen Praxis um Bern Holding AG

5.1 Praxis um Bern Gurmels AG, Gurmels, CHE-188.069.675

Aktienkapital: CHF 250 000, Anteil 100% (vollkonsolidiert)

Die Gesellschaft bezweckt den Betrieb einer Arztpraxis mit allen dazugehörigen Dienstleistungen im medizinischen Bereich.

5.2 Praxis um Bern Laupen AG, Laupen, CHE-171.791.717

Aktienkapital: CHF 250 000, Anteil 100% (vollkonsolidiert)

Präsident: Dr. Michael Oliver Hofer Marti

Die Gesellschaft bezweckt den Betrieb einer Arztpraxis mit allen dazugehörigen Dienstleistungen im medizinischen Bereich.

5.3 Praxis um Bern Schliern AG, Köniz, CHE-306.573.951

Aktienkapital: CHF 500 000, Anteil 100% (vollkonsolidiert)

Die Gesellschaft bezweckt den Betrieb einer Arztpraxis mit allen dazugehörigen Dienstleistungen im medizinischen Bereich.

5.4 Gemeinschaftspraxis PuB Mühleberg AG, Mühleberg, CHE-218.491.839

Aktienkapital: CHF 250 000, Anteil 20% (Equity-Beteiligung)

Die Gesellschaft bezweckt in erster Linie den Aufbau und Betrieb eines medizinischen Versorgungszentrums für Mühleberg und Umgebung.